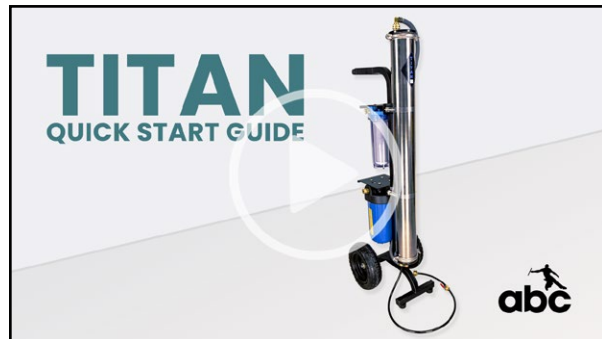


# TITAN

## QUICK START GUIDE





## **READ THIS FIRST**

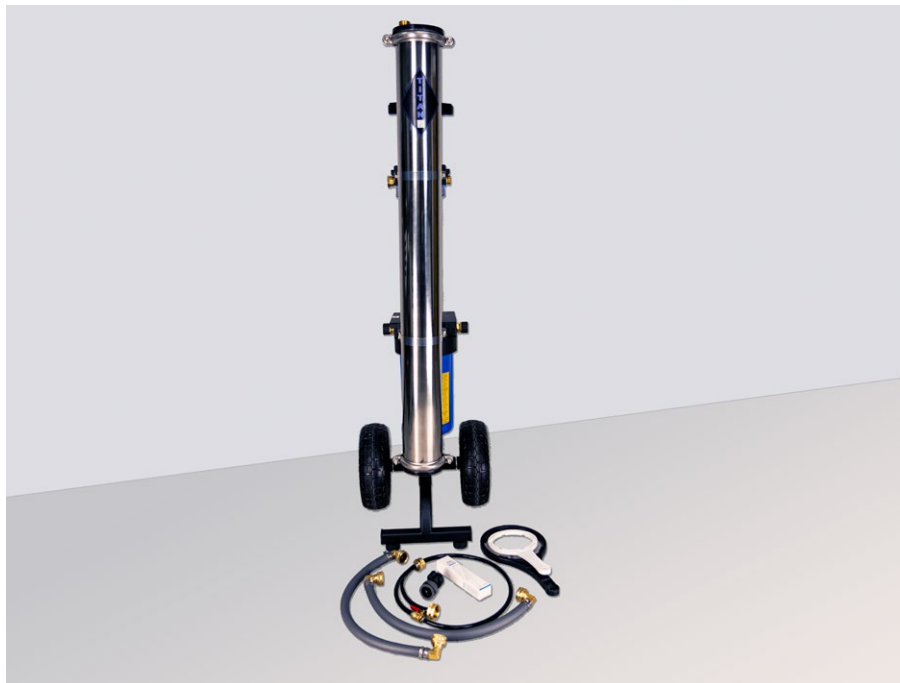
Read this guide before using your system. Failure to follow these directions voids all warranties.

View the quick start video: [www.window-cleaning-supply.com/TitanQS](http://www.window-cleaning-supply.com/TitanQS)

## **LEA ESTO PRIMERO**

Lee esta guía antes de usar tu sistema. El incumplimiento de estas instrucciones anula todas las garantías.

Mira el video de inicio rapido: [www.window-cleaning-supply.com/TitanQSSpanish](http://www.window-cleaning-supply.com/TitanQSSpanish)

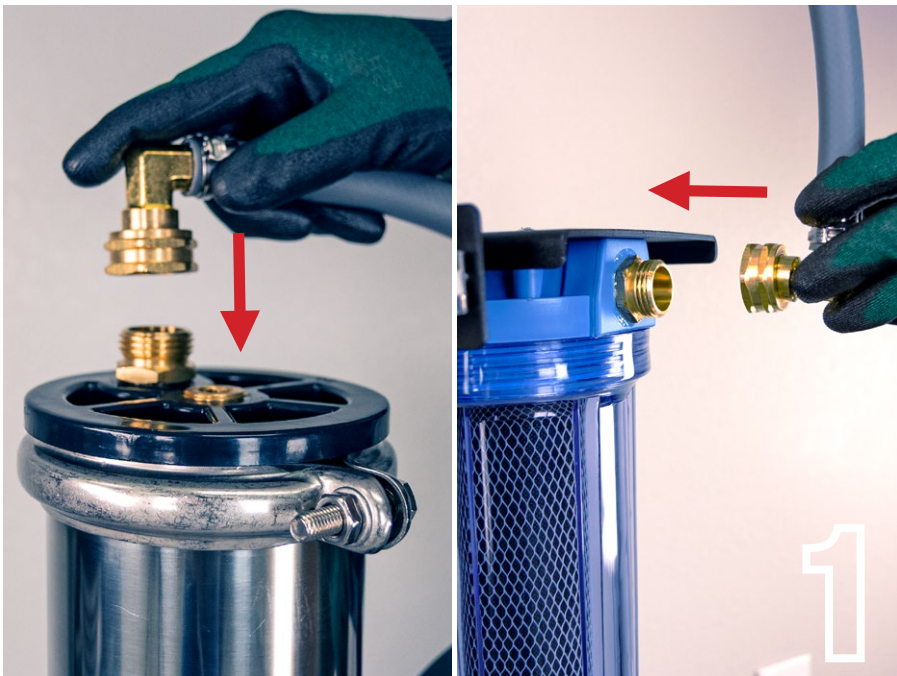


## **Starting Out**

When you first get started, this is how your cart will look. The rest of this guide will explain getting from here to cleaning windows.

## **Primeros Pasos**

Cuando comience, así es como se verá su carrito. El resto de esta guía explicará cómo pasar de este punto a la limpieza de ventanas.



## Attach Connection Hose

Attach the grey female elbows of the 20" connection hose from the male side of the Carbon filter to the top of the RO membrane housing. Screw on tight enough to engage the rubber gasket. **Do not overtighten**, or you could damage your brass fittings. You want to tighten the fitting to the point where the female side will no longer swivel.

## Conecte La Manguera De Conexión

Conecte los codos grises de la manguera de conexión de 20" desde el lado macho del filtro de carbón hasta la parte superior de la carcasa de la membrana de ósmosis inversa (RO). Atornille lo suficientemente apretado para enganchar la junta de goma. **No apriete demasiado**, o podría dañar sus accesorios de latón. Desea apretar el accesorio hasta el punto en que el lado hembra ya no gire.



## Attach RO Connection Hose

Attach the other grey female elbows of the 20" connection hose to the bottom (middle port) of the RO membrane housing and the inlet of the DI Housing. Screw on tight enough to engage the rubber gasket. **Do not overtighten**, or you could damage your brass fittings. You want to tighten the fitting to the point where the female side will no longer swivel.

## Conecte la Manguera de Conexión de Ósmosis Inversa (RO)

Conecte los otros codos grises hembra de la manguera de conexión de 20" a la parte inferior (puerto central) de la carcasa de la membrana de ósmosis inversa (RO) y a la entrada de la carcasa DI. Atornille lo suficientemente apretado para enganchar la junta de goma. No apriete demasiado, o podría dañar sus accesorios de latón. Desea apretar el accesorio hasta el punto en que el lado hembra ya no gire.

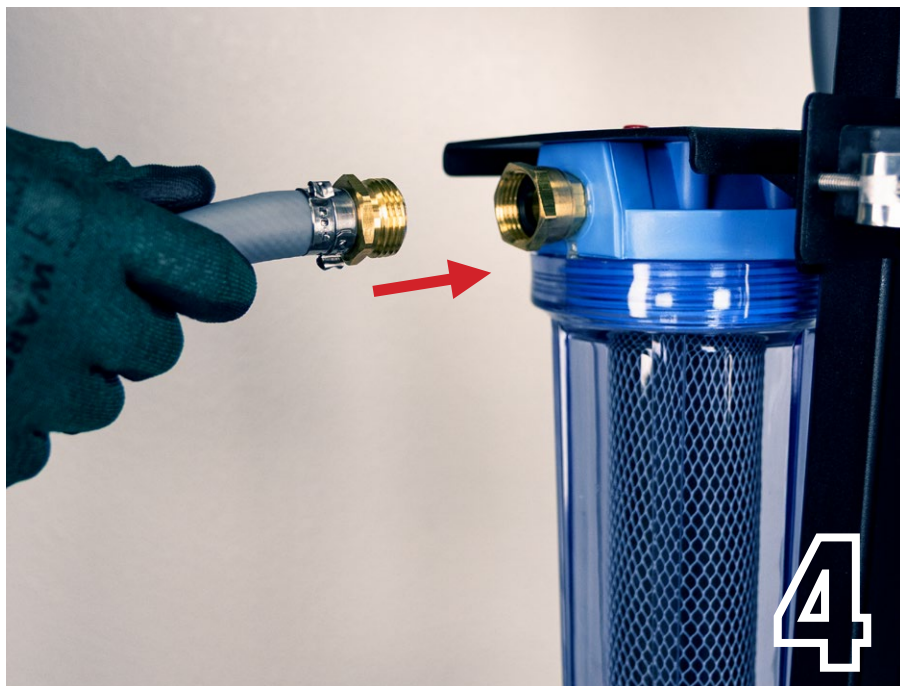


## Attach Bypass

Attach the female brass fitting on the black bypass line to the bottom of the RO bypass (outer brass fitting). Screw on tight enough to engage the rubber gasket. **Do not overtighten**, or you could damage your brass fittings. You want to tighten the fitting to the point where the female side will no longer swivel.

## Conectar la Manguera de Derivación

Conecte el accesorio de latón hembra en la línea de derivación negra a la parte inferior de la derivación RO (conector exterior de latón). Atornille lo suficientemente apretado para enganchar la junta de goma. No apriete demasiado, o podría dañar sus accesorios de latón. Desea apretar el accesorio hasta el punto en que el lado hembra ya no gire.



## Source Hose

Attach feed hose to Carbon housing inlet on system and to source water.

## Manguera de Origen

Conecte la manguera de alimentación a la entrada de la carcasa del filtro de carbón del sistema y a la fuente de agua.



## **Rinse Sediment and RO**

Run water through the carbon and RO for 10 minutes before making RO connection to the DI filter. After 10 minutes, turn off the source water.

## **Enjuague de Sedimentos y Ósmosis Inversa (RO)**

Deje correr agua a través del filtro de carbón y la ósmosis inversa durante 10 minutos antes de realizar la conexión de ósmosis inversa al filtro DI. Después de 10 minutos, cierre la fuente de agua.



## **Attach DI Housing Connection**

Attached the other end of the 20" connection hose from the bottom of the RO membrane to inlet side of the DI housing.

## **Adjuntar la Conexión de la Carcasa DI**

Conecte el otro extremo de la manguera de conexión de 20" desde la parte inferior de la membrana de ósmosis inversa a la entrada de la carcasa DI.

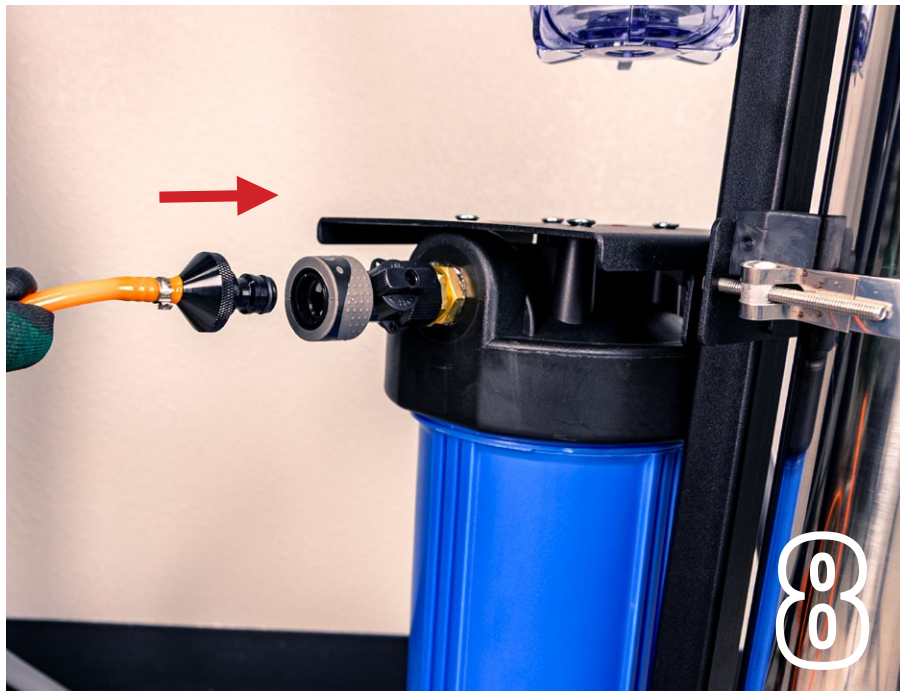


## **Shut-off Valve**

Attach the shut-off valve to the outlet side of the DI housing.

## **Valvula de Cierre**

Conecte la válvula de cierre a la salida de la carcasa DI.



## Pole

Attach pole tubing to quick connect shut-off and turn to open position.

## Tubo de Poste

Conecte la manguera del poste al conector rápido de la válvula de cierre y gírela a la posición abierta.



## Turn On Source Water

Turn on water.

## Fuente De Agua

Encender el agua de origen.

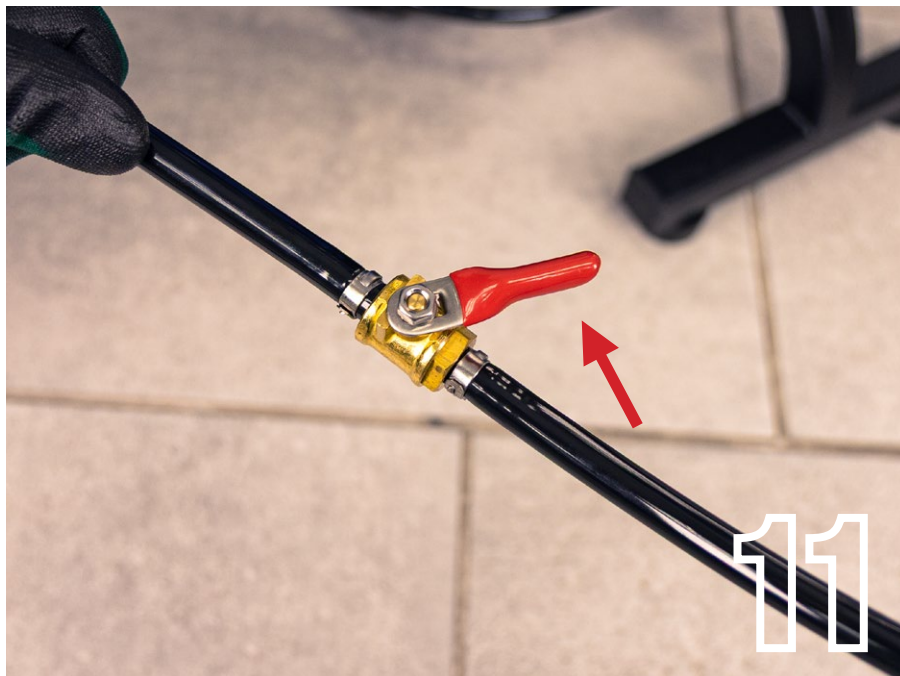


## Purge Air

Open black bypass shut off valve and lay the system on its back and elevate the outlet side of the unit so that the bypass is facing upward until air has been purged from the RO housing through the bypass line. Failure to bleed the air out of the system can result in lower production and possible damage to the filter housings.

## Purgar Aire

Abra la válvula de cierre de la línea de derivación negra y coloque el sistema sobre su parte posterior, elevando el lado de salida de la unidad de modo que la línea de derivación quede orientado hacia arriba, hasta que se haya purgado el aire de la carcasa de ósmosis inversa a través de la línea de derivación. La falta de purga de aire fuera del sistema puede resultar en una menor producción y posibles daños en la carcasa del filtro.



## Adjust Bypass

Once the air has been pushed out of the filters, close the bypass valve partially to begin producing pure water. **DO NOT CLOSE OFF FLOW THROUGH THE BYPASS LINE WHILE USING THE SYSTEM** (some bypass water should always be flowing out). See Bypass Valve Operation section below for more information.

## Ajustar La Manguera De Derivación

Una vez purgado el aire del filtro, cierre parcialmente la válvula de derivación para comenzar a producir agua pura. **NO CIERRE EL FLUJO A TRAVÉS DE LA LÍNEA DE DERIVACIÓN MIENTRAS USE EL SISTEMA** (un poco de agua de derivación siempre debería estar fluyendo). Consulte la sección “Operación de la válvula de derivación” a continuación para obtener más información.



# Clean Windows

Start cleaning windows.



Learn Basic WaterFed® Techniques:  
[www.window-cleaning-supply.com/wash-and-learn](http://www.window-cleaning-supply.com/wash-and-learn)

# Limpiar Ventanas

Empieza a limpiar las ventanas.

Aprenda Técnicas Básicas De WaterFed®:  
[www.window-cleaning-supply.com/wash-and-learn](http://www.window-cleaning-supply.com/wash-and-learn)

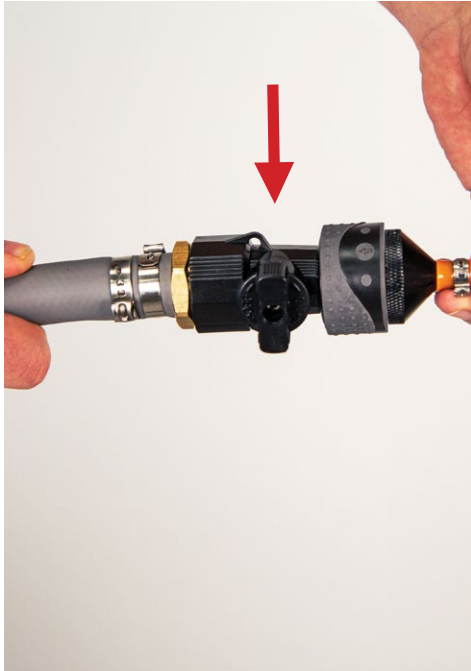


## **1. Shutdown Procedure Shut Off Pump**

If using a pump, shut off the pump before turning off supply water.

## **1. Procedimiento De Apagado Apague La Bomba**

Si está usando una bomba de refuerzo, apague la bomba antes de cerrar el suministro de agua.



## **2. Shutdown Procedure**

### **Open Bypass**

Close the shut off valve to the pole. Open bypass valve to fully open position and flush out the system for 3-5 minutes.

## **2. Procedimiento De Apagado**

### **Abra La Válvula De Derivación**

Cierre la válvula de cierre hacia el poste. Abra la válvula de derivación a la posición completamente abierta y purgue el sistema durante 3 a 5 minutos.

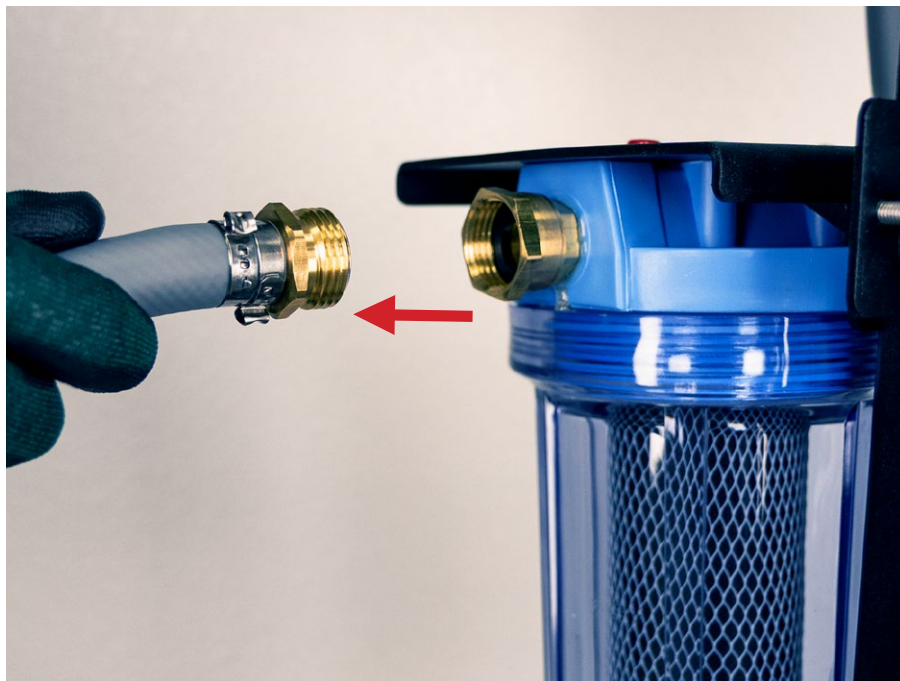


### **3. Shutdown Procedure Turn Off Water**

Turn supply water off.

### **3. Procedimiento De Apagado Apaga El Agua**

Apague el suministro de agua.



#### **4. Shutdown Procedure**

### **Disconnect System**

Disconnect the water line. Make system water tight by connecting bypass hose to inlet and closing the shut-off valve.

#### **4. Procedimiento De Apagado**

### **Desconectar El Sistema**

Desconecte la línea de agua. Haga que el sistema sea hermético conectando la manguera de derivación a la entrada y cerrando la válvula de cierre.

## Replacement Parts



Shut-off Valve  
WF601311



TDS Meter  
HMTDS-3



Rubber Feet  
WF7000-RF



Wheel  
WF65000-WH



RO Membrane  
WF3440-RO



DI Filter  
ABC500117



Carbon/Sediment  
Filter  
WF2210-CF



Clear 2.5"x10" 1/2"  
NPT Clear House  
WF-OEM-  
210HOUSING



Blue 4.5"x10"  
3/4" NPT House  
WF-OEM-  
410HOUSING



40" Stainless Steel  
Housing with 1/2"  
NPT ports and  
Hardware  
WF-OEM-  
4040STAINLESS

## Optional Upgrades



Outlet Splitter Kit  
WF7000-OSK



10' Source Hose  
WF612010



Booster Pump  
WF1000-BP



Pressure Gauge  
TA-PG

Replacement Hoses available upon request. 1-800-989-4003



www.abcWindowSupply.com  
12371 Mead Way, Littleton, CO 80125  
1.800.989.4003  
©abc Window Cleaning Supply, Inc.

